

# Samarbejde om børn med DLD

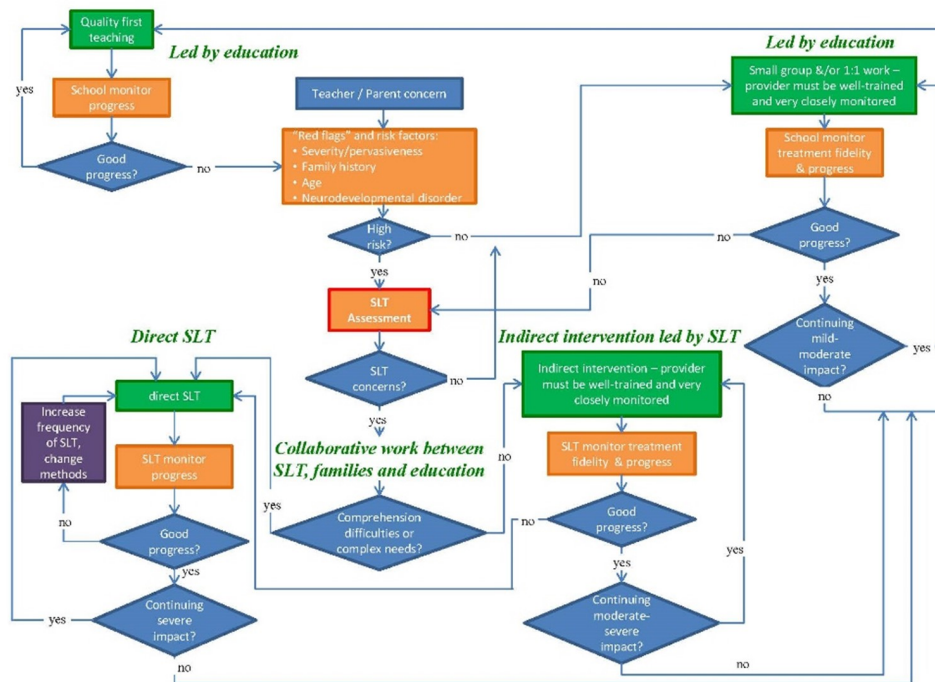
ODENSE KOMMUNE SOM CASE



# Systematisk arbejde med DLD i Odense Kommune

I denne bog har vi samlet viden værktøjer til dig, der arbejder med opsporing af børn og unge med formodet DLD og tilrettelæggelse af indsatser for denne målgruppe. Først introducerer vi baggrunden for et værktøj til opsporing, som er udviklet i Odense Kommune. Dernæst viser vi vejene til indsatser med Odense Kommunes flowdiagram som værktøj, og du kan se et interview om det tværprofessionelle samarbejde i kommunen. Som opfølgning på interviewet kan du hente et skema til at skabe overblik over jeres lokale samarbejde om DLD. Sidst i bogen finder du link til en samlet rapport om arbejdet med DLD i Odense Kommune.

I Odense Kommune organiseres opsporingsarbejdet i et flowdiagram, som vi vender tilbage til om lidt. Diagrammet bygger på en udgave udviklet af en række britiske forskere på baggrund af viden om evidensbaserede indsatser for børn med DLD (se figur 1). De mange pile i diagrammet illustrerer forskellige veje til indsatsniveauer og indsatstyper, det enkelte barn kunne have behov for. De mange bokse illustrerer de spørgsmål, man som fagpersoner skal stilles undervejs, og de informationer forskellige fagpersoner har ansvar for at indhente undervejs.



Figur 1. Ebbels, S. H., McCartney, E., Slonims, V., Dockrell, J. E., & Norbury, C. F. (2019). Evidence-based pathways to intervention for children with language disorders. *International journal of language & communication disorders*, 54(1), 3–19. <https://doi-org.ez-jmk.statsbiblioteket.dk/10.1111/1460-6984.12387>

[Hent figur 1 her](#)

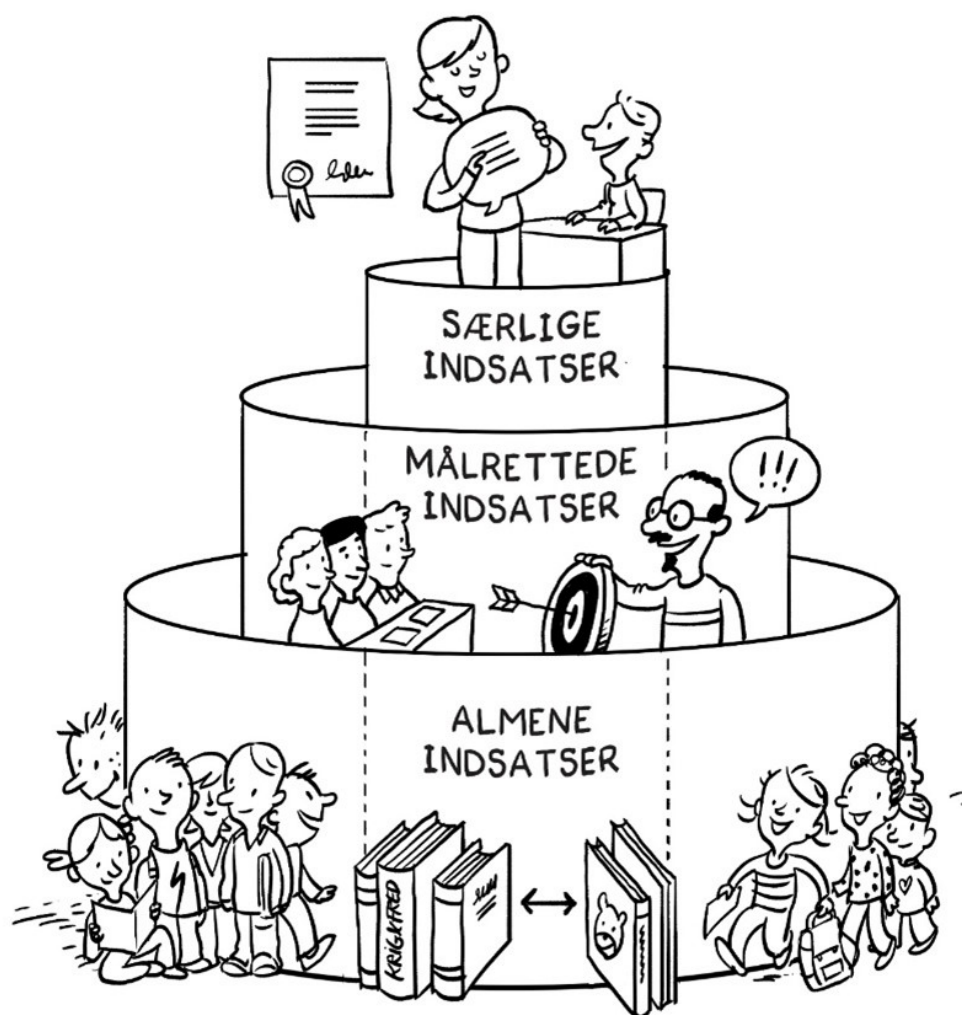
Udgangspunktet for flowdiagrammet udviklet af Ebbels og kolleger er en anbefaling om at tage afsæt i niveauinddelte indsatser, hvor undervisningen af børn og unge med DLD bliver stadig mere individualiseret:

*Særlige indsatser* er tilpasset barnets/den unges individuelle behov og kan med fordel varetages af undervisere med specialistviden. Særlige indsatser kan organiseres som undervisning i små grupper eller som en-til-en undervisning.

*Målrettede indsatser* har et klart defineret formål og inkluderer børn og unge med behov, der matcher indsatsens formål. Målrettede indsatser kan organiseres som hold- og gruppebaseret undervisning.

*Almene indsatser* inkluderer alle børn og unge uanset færdighedsniveau og indbefatter forskellige former for undervisningsdifferentiering i klasseundervisningen.

I Odense Kommune arbejder man på at sikre systematik i processen omkring opsporing af børn og unge med formodet DLD samt tilrettelæggelse og evaluering af indsatser for denne målgruppe. En proces der bygger på et forpligtende tværprofessionelt samarbejde. Kommunens tale- og sprogkonsulenter har taget et konkret redskab i brug i form af et tilpasset **flowdiagram** (se figur 3, s. 7) for at systematisere samarbejdet og afklare roller og ansvar blandt de relevante fagpersoner.



Figur 2. Indsatsniveauer (Tegning: Dan R. Knudsen)

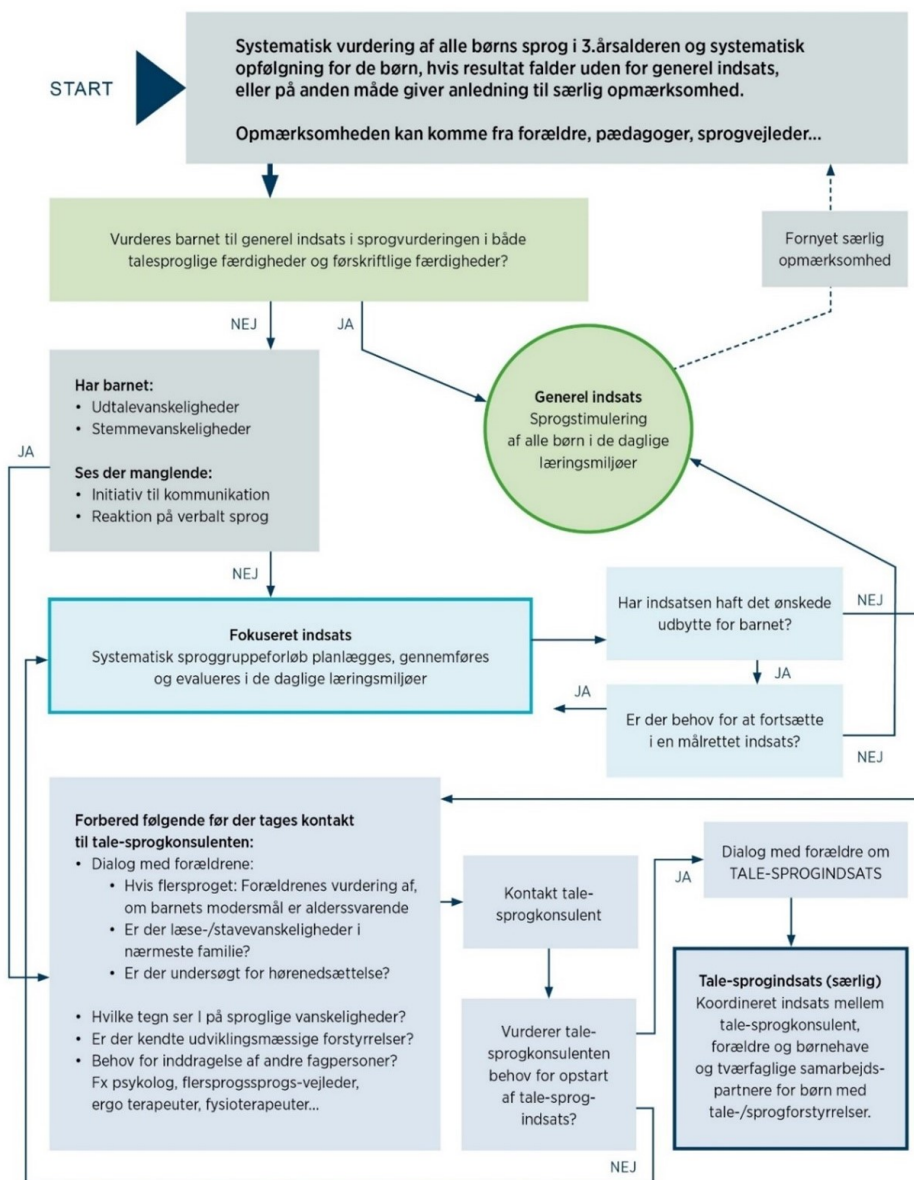
## Veje til indsatsniveauer

Her ser du Odense Kommunes flowdiagram, et værktøj til opsporing af børn og unge med formodet DLD. Diagrammet viser veje til indsatsniveauer:

En målrettet indsats kan komme i spil som supplement til den almene indsats, i det øjeblik man får en særlig opmærksomhed på et barns/den unges sproglige udvikling og funktionelle sprogfærdigheder. Den særlige opmærksomhed kan bl.a. komme fra sprogvurdering/test af sproglige delfærdigheder, fagpersoners observationer i dagtilbud/skole, forældres bekymring eller viden om sprogindlæringsvanskeligheder i familien.

Målrettede indsats er organiseret i mindre grupper eller hold til børn og unge, som har sproglige vanskeligheder, fx i form af et begrænset ordforråd. Barnets/den unges udbytte af den målrettede indsats skal løbende vurderes for at kunne kvalificere den videre vej i indsatsniveauerne. Det skal afklares, om der er behov for en eller flere opfølgende målrettede indsats, eller om der er behov for at konsultere fx en logopæd for at afdække, om barnet/den unge har behov for en særlig indsats. Vurderingen af, hvorvidt der er behov for en særlig indsats, kan bl.a. bygge på baggrundsinformation fra forældre, pædagoger, lærere eller andre omkring barnet. Det kan også bygge på logopædisk vurdering af barnets sproglige færdigheder.

Hvis du vil tilpasse flowdiagrammet til egen praksis, anbefaler vi, at du dykker ned i interview og rapport på de følgende sider i bogen.



Figur 3. Flowdiagram udviklet af Odense Kommune.

[Hent flowdiagrammet her](#)

# Interview om arbejdet med DLD i Odense

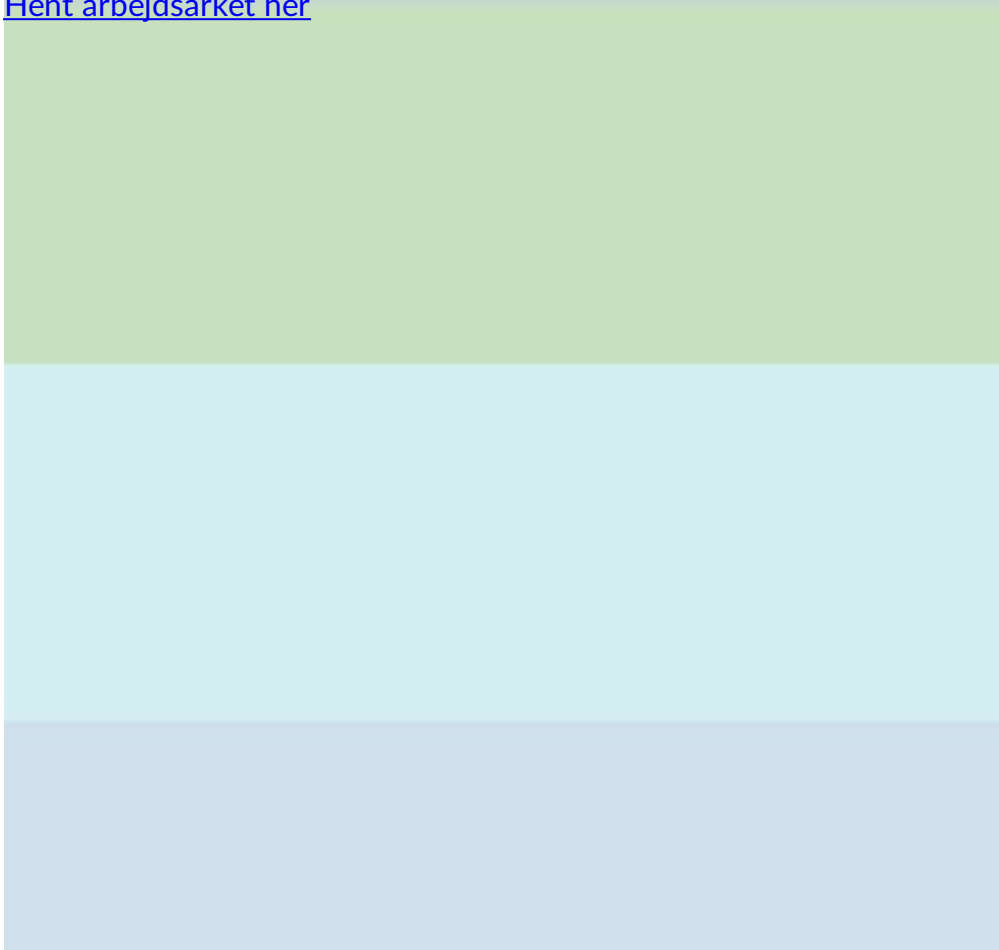
I interviewet med Hanne Been, leder af Tale, Sprog og Høreområdet, Odense Kommune, kan I høre om, hvordan fagpersonerne er organiseret i kommunen samt hvilke redskaber de benytter til arbejdet med identifikation af børn med DLD. Kommunens fokus på tværprofessionelt samarbejde er også en del af interviewet.



## Arbejdsark til start på flowchart

I kan starte på jeres eget lokale flowchart ved at skitsere, hvad I allerede gør på de forskellige niveauer: Indledende opmærksomhed (grå), generel indsats (grøn), fokuseret indsats (lyseblå) og særlig indsats (mørkeblå).

[Hent arbejdsarket her](#)



# Samlet rapport om systematisk arbejde med DLD i Odense Kommune

I rapporten møder du tre tale- og sprogkonsulenter fra Center for Tværfaglig Sundhed og Forebyggelse (tale-, sprog- og høreområdet) samt deres leder. De giver et indblik i, hvordan de varetager arbejdet med at understøtte og gennemføre indsatser i både dagtilbud og skole målrettet børn og unge med DLD.

[Læs hele rapporten her](#)

Nina Berg Gøttsche

# Systematisk arbejde med DLD i Odense Kommune

- EN CASE





Udarbejdet af: Nina Berg Gøttsche, Minna Nørgaard Bruun og Anne-Mette Veber Nielsen  
for Nationalt Videncenter for Ordblindhed og andre Læsevanskeligheder. April, 2024.